



Cercles d'apprentissage pilotés par les enseignant·e·s : Cadre de recherche

Danielle LaPointe-McEwan
Carol Campbell
Christopher DeLuca
Juin 2022



Internationale de l'Éducation (IE)

L'Internationale de l'Éducation représente les organisations d'enseignants et d'employés de l'éducation à travers le monde. Il s'agit de la plus grande fédération syndicale mondiale, représentant trente millions d'employés de l'éducation par le biais de quatre cents organisations réparties dans cent soixante-dix pays et territoires à travers le monde. L'Internationale de l'Éducation regroupe tous les enseignants et employés de l'éducation.



Cercles d'apprentissage pilotés par les enseignant·e·s : Cadre de recherche

Danielle LaPointe-McEwan
Carol Campbell
Christopher DeLuca



UNIVERSITY OF TORONTO
OISE | ONTARIO INSTITUTE
FOR STUDIES IN EDUCATION

Juin 2022



Ce travail est sous licence Creative
Commons Attribution-NonCommercial-
ShareAlike 4.0 International License.

(CC BY-NC-SA 4.0)

Publié par l'Internationale de l'Éducation - oct. 2022

ISBN 978-92-95120-53-2 (PDF)

Remerciements:

Nous tenons à remercier la Jacobs Foundation pour le financement du projet des cercles d'apprentissage pilotés par les enseignant·e·s et l'Internationale de l'Éducation pour nous avoir confié la direction de l'étude internationale. Nous sommes reconnaissants à tou·te·s les participant·e·s au projet, et plus particulièrement aux membres de l'Internationale de l'Éducation, à la Jacobs Foundation, à HertsCam, aux membres de l'équipe de recherche nationale et aux représentants syndicaux locaux qui ont fourni des informations précieuses pour cette publication.

Table des matières

Introduction	1
Contexte du projet des cercles d'apprentissage pilotés par les enseignant·e·s	2
Aperçu de la recherche	5
Questions de recherche	6
Méthodologie	7
Mise en correspondance des questions de recherche avec les données internationales	9
Annexes	10
A. Cadre des pré- et post-enquêtes auprès des enseignant·e·s	10
B. Cadre des rapports nationaux	11
C. Questions sur le plan d'action des enseignant·e·s	14
D. Questions de réflexion aux enseignant·e·s	15



Introduction

Le projet des cercles d'apprentissage pilotés par les enseignant·e·s est mené par l'Internationale de l'éducation avec le soutien financier de la Jacobs Foundation. L'objectif principal du projet est d'identifier, de codifier et de diffuser des pratiques d'évaluation formative efficaces pour soutenir l'apprentissage des élèves. Cet objectif est particulièrement important et tombe à point nommé pour aider les enseignant·e·s à répondre aux défis mondiaux sans précédent auxquels ils sont confrontés dans leurs classes en raison de la pandémie de COVID-19. Ce projet sera mis en œuvre sur trois ans dans sept pays : Brésil, Colombie, Corée du Sud, Côte d'Ivoire, Ghana, Malaisie et Suisse. Le projet implique la participation à un processus de cercles d'apprentissage pilotés par les enseignant·e·s dans le but de soutenir la formation professionnelle et le leadership des enseignant·e·s et un processus d'enquête permettant aux enseignant·e·s d'appliquer, de réfléchir et d'adapter les pratiques d'évaluation formative dans leurs salles de classe. Les personnes qui participent au projet sont des enseignant·e·s, des animateurs et des représentants syndicaux au niveau local, des chercheurs au niveau national, ainsi que des animateurs et des chercheurs au niveau international.

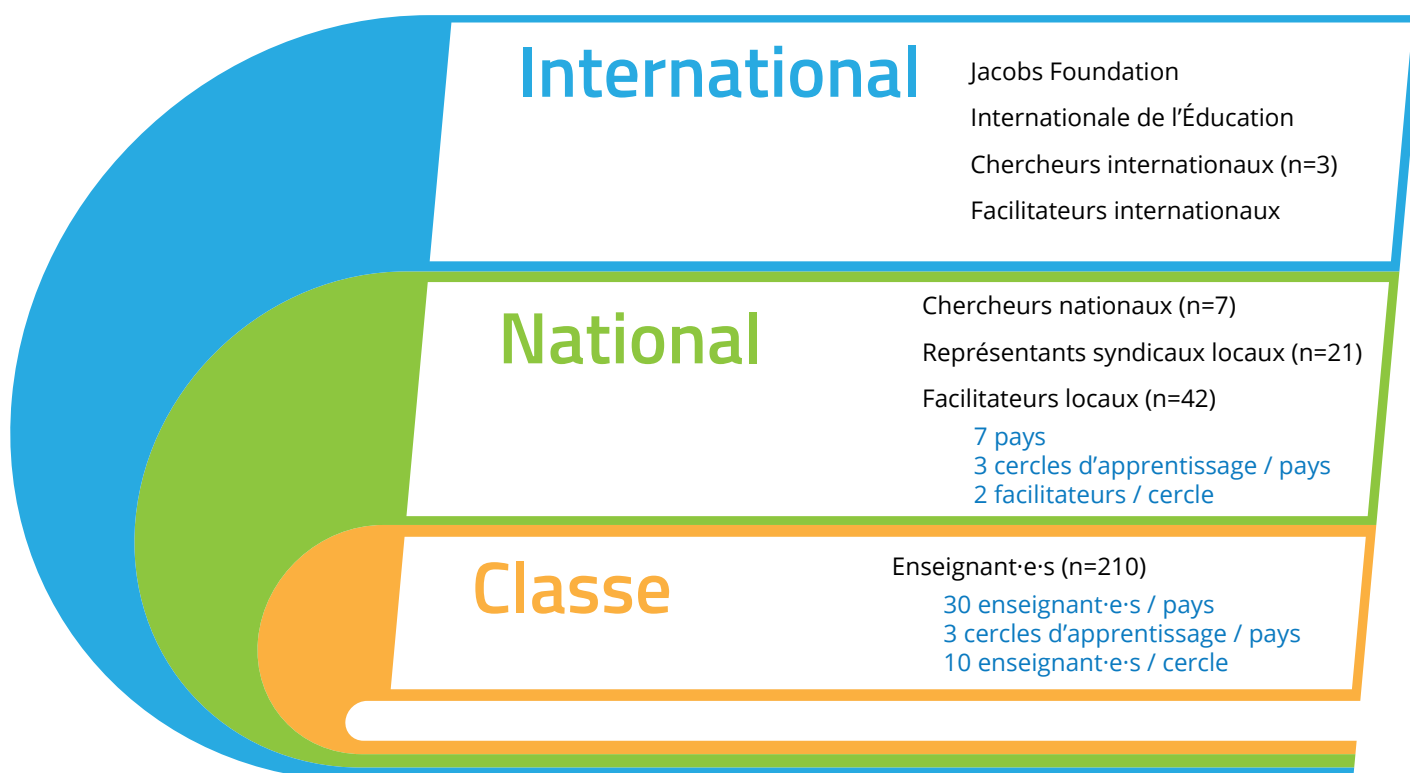
Durant la première année du projet, des chercheurs et des animateurs internationaux travailleront avec l'Internationale de l'Éducation pour créer des outils, des cadres et des ressources d'apprentissage professionnel afin de guider les processus des cercles d'apprentissage pilotés par les enseignant·e·s et les recherches associées au projet. Les chercheurs au niveau international, en collaboration avec les chercheurs au niveau national, élaboreront un cadre de recherche global. Les chercheurs au niveau national élaboreront des plans de recherche pour leur propre pays et établiront un profil national. Au cours de la deuxième année, le projet soutiendra trois cercles d'apprentissage dans chaque pays, en assurant une formation professionnelle et en promouvant le leadership des enseignant·e·s au sein de groupes d'enseignant·e·s afin de favoriser leur compréhension et leur utilisation des pratiques d'évaluation formative. Au cours de la troisième année du projet, des chercheurs au niveau national et internationaux analyseront et codifieront les données du projet recueillies au cours des deux premières années, puis rendront compte des principales conclusions, tant au niveau national qu'international.

L'objectif du présent rapport, préparé par les chercheurs au niveau international, est de décrire le contexte du projet des cercles d'apprentissage pilotés par les enseignant·e·s et le cadre de recherche correspondant.

Contexte du projet des cercles d'apprentissage pilotés par les enseignant·e·s

Le projet des Cercles d'apprentissage pilotés par les enseignant·e·s sera mis en œuvre dans des salles de classe et des contextes nationaux et internationaux dans sept pays : Brésil, Colombie, Corée du Sud, Côte d'Ivoire, Ghana, Malaisie et Suisse (voir figure 1). Dans chaque pays, le projet soutiendra trois cercles d'apprentissage au cours d'une année scolaire (deuxième année du projet) afin de proposer une formation professionnelle et de promouvoir le leadership des enseignant·e·s au sein de groupes d'enseignant·e·s sélectionnés sur la base de leur intérêt pour les pratiques d'évaluation formative innovantes et de leur engagement envers le processus des cercles d'apprentissage pilotés par les enseignant·e·s. La figure 1 offre une vue d'ensemble du projet des cercles d'apprentissage pilotés par les enseignant·e·s aux niveaux international, national et de la classe.

Figure 1. Participant·e·s au projet des cercles d'apprentissage pilotés par les enseignant·e·s aux niveaux international, national et en classe



Participant·e·s au projet des cercles d'apprentissage pilotés par les enseignant·e·s

Chaque cercle d'apprentissage sera composé de dix enseignant·e·s, de deux animateurs locaux et d'un·e représentant·e syndical·e local·e. Au total, le projet comprendra donc 21 cercles d'apprentissage (3 par pays), 210 enseignant·e·s (10 par cercle d'apprentissage ; 30 par pays), 42 facilitateurs locaux (2 par cercle

d'apprentissage ; 6 par pays) et 21 représentants syndicaux locaux (1 par cercle d'apprentissage ; 3 par pays). Le nombre exact de participant·e·s peut varier en fonction de l'évolution du projet.

Les animateurs locaux et les représentants syndicaux seront formés et soutenus par des animateurs internationaux du HertsCam Network, une organisation internationale qui dispose d'un programme bien établi de formation des enseignant·e·s. Au début du projet, les animateurs internationaux de HertsCam organiseront une session de formation virtuelle avec les 42 animateurs locaux et les 21 représentants syndicaux locaux ; cette formation sera consacrée au processus des cercles d'apprentissage pilotés par les enseignant·e·s et à la fourniture d'une boîte à outils, comprenant des manuels pour les animateurs locaux et les enseignant·e·s participants. Les animateurs internationaux de HertsCam organiseront également des sessions avec les animateurs locaux et les représentants syndicaux pendant l'année scolaire afin de planifier et de réfléchir au déroulement du projet des cercles d'apprentissage pilotés par les enseignant·e·s.

Les binômes d'animateurs locaux dans chaque pays, en collaboration avec le représentant syndical local et le chercheur national, prépareront et animeront les cercles d'apprentissage (virtuellement ou en personne) pour chaque groupe de dix enseignant·e·s et fourniront un soutien continu en classe à ces enseignant·e·s pendant une année scolaire. Dans le cadre du processus du cercle d'apprentissage, les enseignant·e·s participant·e·s sont amené·e·s à : concevoir un plan d'action pour les processus de développement menés par les enseignant·e·s dans leur école ; développer, adapter et évaluer des pratiques d'évaluation formative et leurs avantages pour l'enseignement et l'apprentissage ; mener une réflexion continue dans un dossier de participation ; constituer un portefeuille de preuves fondées sur la pratique ; et créer une illustration pour partager leur apprentissage et leur expérience dans le cadre du projet et au-delà. Dans chaque pays, le chercheur national soutiendra la collecte et l'analyse des données par les enseignant·e·s afin de les aider à identifier et à décrire les pratiques d'évaluation formative efficaces et les impacts correspondants sur l'apprentissage des élèves. Au niveau international, la Jacobs Foundation et l'Internationale de l'Éducation encourageront les échanges réguliers entre les enseignant·e·s à l'échelle régionale, nationale et internationale au moyen de sessions virtuelles et en présentiel, y compris les Hubs régionaux.

Les chercheurs au niveau national de chaque pays seront soutenus par trois chercheurs au niveau international du Canada, de l'Institut d'études pédagogiques de l'Ontario (IEPO), de l'Université de Toronto et du Queen's Assessment and Evaluation Group, de l'Université Queen's. Les chercheurs au niveau international se réuniront en mode virtuel avec les chercheurs au niveau national afin de partager et de co-développer des approches pour développer, mettre en œuvre, rechercher et profiler des pratiques d'évaluation formative efficaces et des processus de soutien à la formation professionnelle et de développement du leadership qui y sont liés. Dans le cadre général de la recherche internationale, les chercheurs au niveau national rédigeront des rapports nationaux (Partie 1 : Profil du pays au cours de la première année et Partie 2 : Profil final du pays au cours



de la troisième année), comportant l'identification, la codification et la description des pratiques efficaces d'évaluation formative et les expériences connexes des cercles d'apprentissage pilotés par les enseignant·e·s dans leur pays. Pour rédiger ces rapports, les chercheurs au niveau national recueilleront et analyseront les données provenant des enseignant·e·s, des animateurs locaux et des représentants syndicaux locaux. Par ailleurs, les chercheurs au niveau international codifieront les pratiques efficaces d'évaluation formative et les processus de formation des enseignant·e·s soutenant l'utilisation de l'évaluation formative par les enseignant·e·s dans les pays participants, afin de générer des conclusions internationales pour un rapport final global au cours de la troisième année.

Aperçu de la recherche

L'objectif premier de ce cadre de recherche est d'orienter la collecte, l'analyse et la communication de données probantes sur les pratiques efficaces d'évaluation formative, en tenant compte des pratiques des enseignant·e·s, de l'apprentissage des élèves et des processus de formation professionnelle qui ont permis d'améliorer les pratiques d'évaluation des enseignant·e·s. Le cadre de recherche utilise une conception de recherche à méthodes multiples pour tester, développer de manière itérative et codifier les pratiques efficaces d'évaluation formative. La collecte et l'analyse des données du projet s'effectueront à trois niveaux : la classe, le pays et le niveau international. Le cadre peut être adapté en fonction de la collaboration avec les chercheurs au niveau international et au niveau national afin de garantir que le plan et le modèle de recherche appropriés soient appliqués dans chaque pays.

- 1. Au niveau de la classe :** Les conclusions au niveau de la classe informeront les enseignant·e·s sur leurs pratiques en classe et leur apprentissage professionnel permanent et elles seront utilisées par les chercheurs au niveau national pour produire des rapports nationaux finaux pour le projet.
- 2. Au niveau national :** Le cadre orientera et soutiendra la collecte et l'analyse des données au sein des cercles d'apprentissage des pays participants et entre eux, afin d'identifier, de décrire et de codifier les pratiques efficaces d'évaluation formative et les processus de formation des enseignant·e·s qui ont soutenu les changements dans les pratiques d'évaluation des enseignant·e·s et ont eu un impact bénéfique sur l'apprentissage des élèves et les résultats correspondants. Les résultats nationaux seront utilisés pour créer des rapports nationaux (profil national la première année et profil national final la troisième année), qui seront également intégrés dans les analyses et rapports internationaux globaux.
- 3. Au niveau international :** Le cadre orientera les activités internationales spécifiques de collecte et d'analyse des données afin d'identifier, de décrire et de codifier les pratiques efficaces d'évaluation formative et les processus de leadership et d'apprentissage professionnel des enseignant·e·s qui ont favorisé les changements dans les pratiques d'évaluation des enseignant·e·s et ont eu des effets bénéfiques sur l'apprentissage des élèves et les résultats correspondants dans les sept pays participants.

Questions de recherche

Ce cadre de recherche est axé sur deux grandes questions de recherche et les questions d'orientation qui y sont associées.

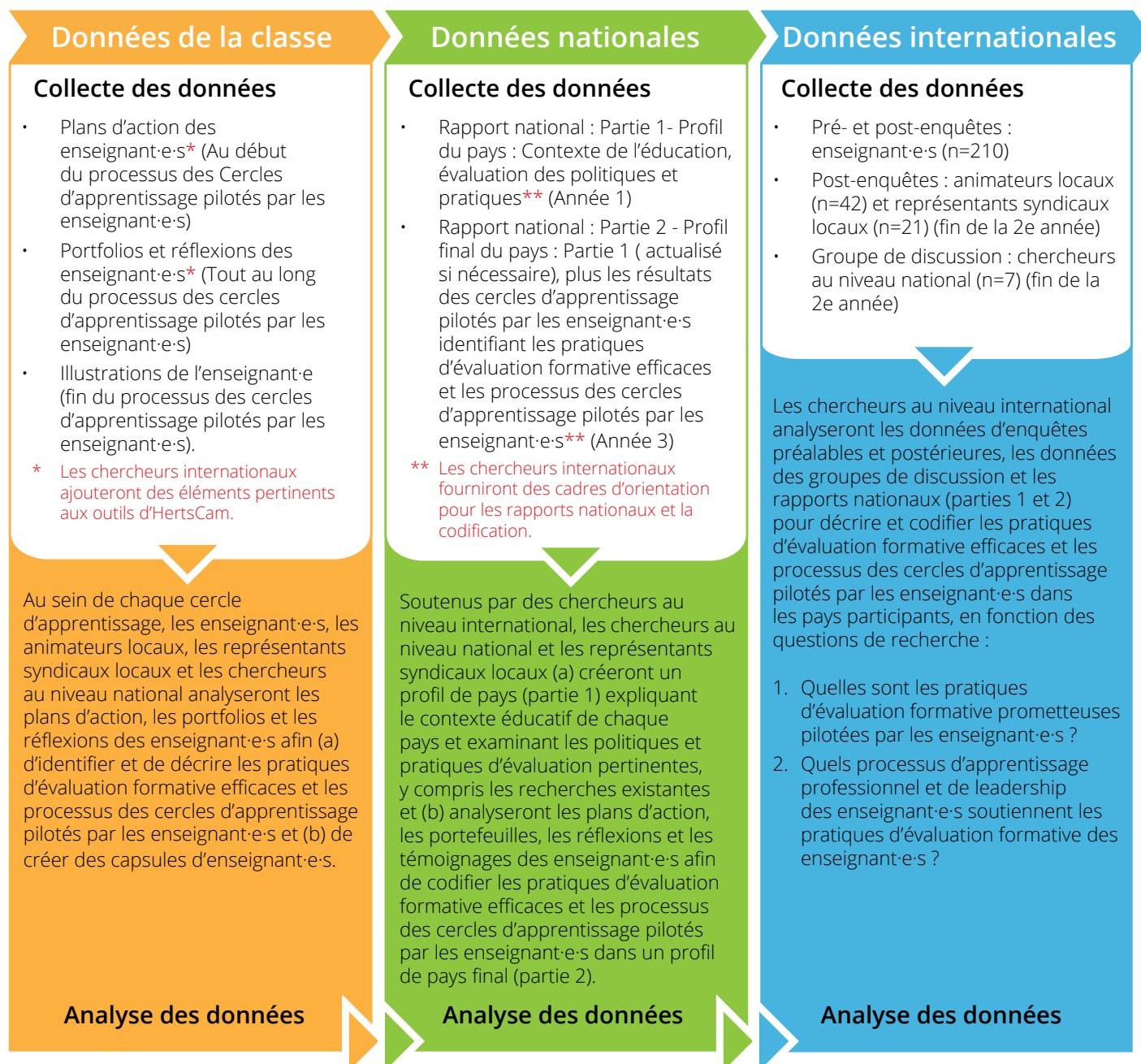
- 1. Dans les cercles d'apprentissage par les enseignant·e·s, quelles pratiques d'évaluation formative prometteuses ont été identifiées ?**
 - a) Quelles pratiques d'évaluation formative pilotées par les enseignant·e·s ont-elles été utilisées, et comment ont-elles été mises en œuvre ?*
 - b) Comment la technologie a-t-elle soutenu la mise en œuvre des pratiques d'évaluation formative ?*
 - c) Quelles pratiques d'évaluation formative pilotées par les enseignant·e·s ont-elles permis de fournir un feedback efficace aux élèves ?*
 - d) Quels avantages de l'utilisation de l'évaluation formative ont-ils été identifiés pour les pratiques des enseignant·e·s ?*
 - e) Quels avantages de l'utilisation de l'évaluation formative ont-ils été identifiés pour l'apprentissage des élèves ?*

- 2. Dans les cercles d'apprentissage pilotés par les enseignant·e·s, quels processus d'apprentissage professionnel et de leadership ont-ils permis de soutenir les pratiques d'évaluation formative des enseignant·e·s ?**
 - a) Comment les enseignant·e·s ont-ils été soutenus dans la compréhension, le développement et l'utilisation des pratiques d'évaluation formative ?*
 - b) Qu'est-ce qui a favorisé ou entravé l'utilisation efficace des pratiques d'évaluation formative ?*

Méthodologie

Plusieurs méthodes seront utilisées pour collecter, analyser et codifier les données sur les pratiques d'évaluation formative des enseignant·e·s qui ont eu un effet bénéfique sur l'apprentissage des élèves et sur les résultats correspondants, et sur la manière dont le processus des cercles d'apprentissage pilotés par les enseignant·e·s a favorisé les changements dans les pratiques d'évaluation des enseignant·e·s. Les diverses sources de données qui seront systématiquement recueillies et analysées dans chacun des sept pays sont les suivantes : Plans d'action des enseignant·e·s, portefeuilles des enseignant·e·s,

Figure 2. Plan de collecte des données du cadre de recherche





réflexions des enseignant·e·s, illustrations, rapports nationaux, enquêtes auprès des enseignant·e·s, des animateurs locaux et des représentants syndicaux locaux dans chaque pays, ainsi qu'un groupe de discussion avec des chercheurs au niveau national. Les sections suivantes décrivent le plan et les outils de collecte des données, résumant le cadre de recherche et établissent des liens entre les questions de recherche et la source de données internationale. La collecte de données par les enseignant·e·s sera intégrée aux sessions du cercle d'apprentissage. Les annexes A à D contiennent des informations supplémentaires sur les principales sources de données. La figure 2 présente un aperçu du plan de collecte des données du cadre de recherche.

Mise en correspondance des questions de recherche avec les données internationales

Le tableau 1 met en relation les questions de recherche générales et d'orientation avec les sources de données internationales associées.

Tableau 1. Questions de recherche et sources de données

Question de recherche	Source de données internationales
1. Dans les cercles d'apprentissage pilotés par les enseignant·e·s, quelles pratiques d'évaluation formative prometteuses ont été identifiées ?	
a) Quelles pratiques d'évaluation formative pilotées par les enseignant·e·s ont été utilisées, et comment ont-elles été mises en œuvre ?	<ul style="list-style-type: none"> o Enquêtes préalables et postérieures (début et fin de la 2e année) <ul style="list-style-type: none"> • Enseignant·e·s (n=210) o Enquêtes postérieures (fin de la 2e année) <ul style="list-style-type: none"> • animateurs locaux (n=42) • Représentants syndicaux locaux (n=21) o Groupe de discussion (fin de la 2e année) <ul style="list-style-type: none"> • Chercheurs au niveau national (n=7) o Rapports nationaux (années 1 et 3) : <ul style="list-style-type: none"> • Partie 1 : Le profil du pays doit inclure une revue des politiques, pratiques et recherches existantes en matière d'évaluation formative dans chaque pays. • Partie 2 : Profil national final qui comprendra l'identification, la codification et la description des pratiques d'évaluation formative efficaces et des résultats liés aux questions de recherche.
b) Comment la technologie a-t-elle soutenu la mise en œuvre des pratiques d'évaluation formative ?	
c) Quelles pratiques d'évaluation formative pilotées par les enseignant·e·s ont-elles fourni un feedback efficace aux élèves ?	
d) Quels avantages de l'utilisation de l'évaluation formative ont-ils été identifiés pour les pratiques des enseignant·e·s ?	
e) Quels avantages de l'utilisation de l'évaluation formative ont-ils été identifiés pour l'apprentissage des élèves ?	
2. Dans les cercles d'apprentissage pilotés par les enseignant·e·s, quels processus d'apprentissage professionnel et de leadership ont-ils permis de soutenir les pratiques d'évaluation formative des enseignant·e·s ?	
a) Comment les enseignant·e·s ont-ils été soutenus dans la compréhension, le développement et l'utilisation des stratégies d'évaluation formative ?	<ul style="list-style-type: none"> o Enquêtes préalables et postérieures (début et fin de la 2e année) <ul style="list-style-type: none"> • Enseignant·e·s (n=210) o Enquêtes postérieures (fin de la 2e année) <ul style="list-style-type: none"> • animateurs locaux (n=42) • Représentants syndicaux locaux (n=21) o Groupe de discussion (fin de la 2e année) <ul style="list-style-type: none"> • Chercheurs nationaux (n=7) o Rapports nationaux (années 1 et 3) : <ul style="list-style-type: none"> • Partie 1 : Le profil du pays doit inclure une revue des politiques, pratiques et recherches existantes en matière d'évaluation formative dans chaque pays. • Partie 2 : Profil national final qui comprendra l'identification, la codification et la description des pratiques d'évaluation formative efficaces et des résultats liés aux questions de recherche.
b) Qu'est-ce qui a favorisé ou entravé l'utilisation efficace des pratiques d'évaluation formative ?	

Note. Voir l'annexe A pour le cadre proposé pour l'enquête auprès des enseignant·e·s et l'annexe B pour le cadre proposé pour le rapport national.

Annexes

Annexe A

Cadre des pré- et post-enquêtes auprès des enseignant·e·s

Dans le cadre de la collecte de données internationales, les enseignant·e·s participants répondent à une enquête de 20 minutes au cours de séances du cercle d'apprentissage indiqué (enquête préalable au cours de la séance 2 et enquête postérieure au cours de la séance 7). Le fait de répondre à ces enquêtes stimulera la discussion et la réflexion pendant les cercles d'apprentissage et facilitera davantage encore la formation professionnelle. Les données de l'enquête menée auprès des enseignant·e·s seront collectées et analysées par des chercheurs au niveau international pour alimenter le rapport final du projet. L'enquête auprès des enseignant·e·s se compose de trois grandes sections, basées sur le *Cadre mondial des normes d'enseignement professionnel de l'Internationale de l'éducation et de l'UNESCO* (2019), avec des éléments contextualisés pour ce projet, plus des données démographiques. Voici une esquisse du contenu de l'enquête auprès des enseignant·e·s. L'enquête auprès des enseignant·e·s sera conçue conjointement par les chercheurs au niveau international et les chercheurs au niveau national afin de garantir une approche cohérente au niveau international, tout en tenant compte du contexte et des approches de chaque pays en matière d'évaluation formative, de formation professionnelle et de leadership des enseignant·e·s.

Cadre des pré- et post-enquêtes auprès des enseignant·e·s (n=210)

Partie 1: Connaissance et compréhension de l'ESA	- Enquête ESA (Dublin) *adaptée pour le projet afin d'assurer la pertinence dans les différents contextes nationaux. https://researchoutreach.org/wp-content/uploads/2021/12/Michael-OLeary.pdf https://pdf.ijem.com/IJEM_3_2_103.pdf
Partie 2: Pratique pédagogique de l'évaluation	(approx. 10 éléments) - objectifs d'évaluation/impacts sur la pratique et les étudiants - stratégies basées sur la technologie - stratégies de feed-back - supports et défis de l'évaluation
Partie 3: Relations pédagogiques	(approx. 10 éléments) - expérience/approche actuelle de l'apprentissage professionnel - processus de leadership des enseignant·e·s - soutiens et obstacles aux changements dans les pratiques d'évaluation des enseignant·e·s.
Partie 4: Éléments démographiques	

Annexe B

Cadre des rapports nationaux

Le(s) chercheur(s) national(aux) doi(ven)t fournir deux rapports sur le profil du pays. La partie 1 (année 1) doit fournir un profil général du contexte du système éducatif, des politiques d'évaluation et des pratiques d'évaluation formative dans chaque pays. La partie 2 (année 3) comprendra, si nécessaire, une version mise à jour du rapport de la partie 1 et fournira des preuves, des analyses et des résultats des cercles d'apprentissage pilotés par les enseignant·e·s dans chaque pays pour répondre aux principales questions de recherche:

- Dans les cercles d'apprentissage pilotés par les enseignant·e·s, quelles pratiques d'évaluation formative prometteuses ont été identifiées ?
- Dans les cercles d'apprentissage pilotés par les enseignant·e·s, quels processus d'apprentissage professionnel et de leadership ont-ils permis de soutenir les pratiques d'évaluation formative des enseignant·e·s ?

Ce qui suit constitue un rappel du contenu à inclure (et des sources de données à prendre en compte) dans chaque rapport. Les chercheurs au niveau national peuvent adapter le contenu spécifique de leurs rapports en fonction de leurs contextes nationaux et locaux et des informations disponibles.

Rapport de profil du pays (1^{ère} partie, année 1)

Contenu à inclure :

- Vue d'ensemble du système éducatif national, de la gouvernance, des politiques éducatives, informations démographiques (nombre d'écoles, nombre d'étudiants, données démographiques sur les étudiants), et autres informations contextuelles considérées comme importantes pour les lecteurs nationaux et internationaux (par exemple, opinion des professionnels, des médias et du public sur l'éducation dans le pays) ;
- Résumé et discussion des politiques d'évaluation actuelles au niveau national (et/ou local, le cas échéant) (1 à 2 paragraphes présentant les politiques du primaire au secondaire) ;
- Discussion du contexte d'apprentissage professionnel existant et de la formation professionnelle pour l'utilisation de l'évaluation formative par les enseignant·e·s (l'accent est mis sur le primaire) ;
- Exemples de pratiques d'évaluation formative actuellement utilisées par les enseignant·e·s (l'accent est mis sur le primaire) ;
- Revue de la littérature de recherche pertinente sur les sujets ci-dessus dans un pays spécifique à intégrer dans le rapport.

Sources de données à inclure :

- Recensement et analyse des documents politiques et professionnels pertinents (et des sources en ligne si elles sont disponibles), examen de la documentation de recherche pertinente et des preuves tirées de la pratique si elles sont disponibles.

Longueur estimée :

- Environ 6 à 10 pages (interligne simple).

Profil pays final (2^{ème} partie, Année 3)**Contenu à inclure :**

- Informations du rapport de profil initial (actualisées au besoin) ;
- Preuves, analyses et conclusions pour produire un rapport répondant aux questions de recherche générales :

1. Dans les cercles d'apprentissage pilotés par les enseignant·e·s en/au [nom du pays], quelles pratiques d'évaluation formative prometteuses ont été identifiées ?

- a) Quelles pratiques d'évaluation formative pilotées par les enseignant·e·s ont été utilisées, et comment ont-elles été mises en œuvre ?
- b) Comment la technologie a-t-elle soutenu la mise en œuvre des pratiques d'évaluation formative ?
- c) Quelles pratiques d'évaluation formative pilotées par les enseignant·e·s ont-elles permis de fournir un feedback efficace aux élèves ?
- d) Quels avantages de l'utilisation de l'évaluation formative ont-ils été identifiés pour les pratiques des enseignant·e·s ?
- e) Quels avantages de l'utilisation de l'évaluation formative ont-ils été identifiés pour l'apprentissage des élèves ?

2. Dans les cercles d'apprentissage pilotés par les enseignant·e·s en/au [nom du pays], quels processus d'apprentissage professionnel et de leadership ont-ils permis de soutenir les pratiques d'évaluation formative des enseignant·e·s ?

- a) Comment les enseignant·e·s ont-ils été soutenus dans l'élaboration et la mise en œuvre de pratiques d'évaluation formative ?
- b) Qu'est-ce qui a favorisé ou entravé l'utilisation efficace des pratiques d'évaluation formative ?

Sources de données à inclure :

- D'autres analyses actualisées des documents politiques et professionnels pertinents et de la documentation de recherche ; des données sur l'élaboration et la mise en œuvre des cercles d'apprentissage pilotés par les enseignant·e·s, y compris les plans d'action, les portfolios, les réflexions

et les capsules créés par les enseignant·e·s participants, ainsi que toutes les autres observations et preuves recueillies par les chercheurs au niveau national pendant la mise en œuvre des cercles d'apprentissage. Les analyses chercheront à identifier, codifier et décrire les pratiques d'évaluation formative qui s'avèrent efficaces pour soutenir l'amélioration de l'apprentissage des élèves et les processus d'apprentissage professionnel qui y sont associés pour soutenir les pratiques des enseignant·e·s.

Longueur estimée :

- 20 à 30 pages (interligne simple).

L'équipe de recherche internationale et les chercheurs au niveau national collaboreront pour co-développer une approche à l'échelle du projet pour la codification et l'analyse des données pour les profils nationaux finaux et pour le rapport final international. L'approche devra faire preuve d'une certaine cohérence dans le codage des données dans tous les Cercles d'apprentissage pilotés par les enseignant·e·s et dans tous les pays, tout en étant suffisamment souple pour s'adapter aux contextes nationaux et locaux spécifiques.

Annexe C

Questions sur le plan d'action des enseignant·e·s

Questions sur le plan d'action des enseignant·e·s

Les chercheurs au niveau international collaboreront avec les facilitateurs internationaux (c'est-à-dire HertsCam) pour ajouter 3 à 4 questions au cadre du plan d'action des enseignant·e·s. Ces questions alimenteront les données nationales et internationales tout en soutenant l'apprentissage professionnel et la pratique des enseignant·e·s dans le cadre du projet.

Voici quelques exemples de questions :

Quel problème de pratique ai-je identifié dans ma classe ou mon école ?

- Quelles sont mes preuves de ce problème de pratique ?
- Comment les stratégies d'évaluation formative/évaluation de l'apprentissage pourraient-elles résoudre ce problème de pratique ?
- Quelles sont les prochaines étapes de mon apprentissage et/ou de ma pratique de l'évaluation pour résoudre ce problème identifié ?
- Comment saurai-je si j'aborde le problème identifié grâce à l'apprentissage et/ou la pratique de l'évaluation (c.-à-d. quelles données de la classe vais-je recueillir et analyser) ?

Annexe D

Questions de réflexion aux enseignant·e·s

Questions de réflexion aux enseignant·e·s

Les chercheurs au niveau international collaboreront avec les animateurs internationaux (à savoir, HertsCam) pour ajouter 3-4 questions de réflexion au registre de participation à la fin de trois sessions du Cercle d'apprentissage. Ces questions contribueront aux données nationales et internationales tout en soutenant l'apprentissage professionnel et la pratique des enseignant·e·s dans le cadre du projet.

Voici quelques exemples de questions :

Pratiques d'évaluation formative

Réfléchissez à une stratégie d'évaluation formative que vous avez mise en œuvre dans votre classe depuis notre dernier cercle d'apprentissage...

1. Décrire la stratégie d'évaluation formative.
2. Comment la stratégie d'évaluation formative a-t-elle soutenu votre enseignement ?
3. Comment la stratégie d'évaluation formative a-t-elle aidé vos élèves ?

Processus d'apprentissage professionnel et de leadership des enseignant·e·s

En réfléchissant à votre participation à ce projet d'apprentissage professionnel jusqu'à présent...

1. Décrivez deux éléments qui ont soutenu votre apprentissage professionnel et votre leadership en tant qu'enseignant·e.



*Ce travail est sous licence
Creative Commons Attribution-
NonCommercial-ShareAlike 4.0
International License.*
(CC BY-NC-SA 4.0)

Vous êtes autorisé-e à :

- Partager** — copier, distribuer et communiquer le matériel par tous moyens et sous tous formats
- Adapter** — remixer, transformer et créer à partir du matériel

Selon les conditions suivantes :

- Attribution** — Vous devez créditer cette œuvre intégrer un lien vers la licence et indiquer si des modifications ont été effectuées. Vous devez indiquer ces informations par tous les moyens raisonnables, sans toutefois suggérer que l'offrant vous soutient ou soutient la façon dont vous avez utilisé son œuvre.
- Pas d'Utilisation Commerciale** — Vous n'êtes pas autorisé-e à faire un usage commercial de cette œuvre.
- Partage dans les Mêmes Conditions** — Dans le cas où vous effectuez un remix, que vous transformez, ou créez à partir du matériel composant l'œuvre originale, vous devez diffuser l'œuvre modifiée dans les mêmes conditions, c'est à dire avec la même licence avec laquelle l'œuvre originale a été diffusée.

Cercles d'apprentissage
pilotés par les enseignant·e·s :
Cadre de recherche

Danielle LaPointe-McEwan
Carol Campbell
Christopher DeLuca

Juin 2022



Ce travail est sous licence Creative
Commons Attribution-NonCommercial-
ShareAlike 4.0 International License.
(CC BY-NC-SA 4.0)

Published by Education International - Oct. 2022
ISBN 978-92-95120-53-2 (PDF)



Education International
Internationale de l'Éducation
Internacional de la Educación
Bildungsinternationale

Siège

15 Boulevard Bischoffsheim
1000 Bruxelles, Belgique
Tél +32-2 224 0611
headoffice@ei-ie.org
www.ei-ie.org
[#unite4ed](https://twitter.com/unite4ed)

L'Internationale de l'Éducation représente les organisations d'enseignants et d'employés de l'éducation à travers le monde. Il s'agit de la plus grande fédération syndicale mondiale, représentant trente-deux millions d'employés de l'éducation par le biais de quatre cents organisations réparties dans cent soixante-dix pays et territoires à travers le monde. L'Internationale de l'Éducation regroupe tous les enseignants et employés de l'éducation.